

乘风通讯

【内部资料】

务实 创新 诚实 讲信

www.china-cfft.com

《成阀报》编委会

第二期

2024年02月出版

总第387期



■2024年2月1日，成都成高阀门股份有限公司2023年度表彰大会暨新春文艺汇演。

压力平衡式旋塞阀



规格：

NPS1-48 (DN25-1200)

Class150-2500 (PN 16-420)

简述：

X10铸钢旋塞阀

产品概述：

压力平衡式旋塞阀采用侧压力平衡结构，具有使用寿命长、双向零泄漏、失火和防静电、耐腐蚀以及操作省力等优异性能。该产品具有外形美观，结构简单、密封性能好、使用寿命长、适用范围宽，操作力矩小等显著特点。起导通/截断管路作用。主要用于长输天然气管线及站场控制系统等，如旁通和放空等，尤其适用于恶劣环境中。

设计及检验可按API 6D、API 599、ASME B16.34、ASME B16.5及API 6FA等标准。防火安全满足API607/API 6FA要求并通过试验认证。NACE防腐耐酸及ISO 15848低泄漏可选。

铸牢中华民族共同体意识

推进新时代党的民族工作高质量发展

——习近平在二十届中央政治局第九次集体学习讲话

铸牢中华民族共同体意识，就是要引导各族人民牢固树立休戚与共、荣辱与共、生死与共、命运与共的共同体理念。把铸牢中华民族共同体意识作为新时代党的民族工作和民族地区各项工作的主线，是我们党坚持“两个结合”、着眼“两个大局”，深刻总结国内外民族工作经验教训，深刻洞察中华民族共同体发展趋势，取得的重大理论和实践成果。这一重大理念，丰富和发展了马克思主义民族理论，巩固和拓展了中国特色解决民族问题的正确道路，指明了党的民族工作的前进方向。

党的二十大以后，全国各族人民迈上了以中国式现代化全面推进强国建设、民族复兴伟业的新征程，党的民族工作面临新的形势和任务。全面建成社会主义现代化强国，一个民族也不能少。我们要大力促进各民族共同团结奋斗，为强国建设、民族复兴凝聚磅礴力量；要全面实现各民族共同繁荣发展，让各族人民共享强国建设、民族复兴的伟大荣光。要全面贯彻党的二十大部署，准确把握党的民族工作新的阶段性特征，巩固良好局面，解决实际工作中存在的矛盾和问题，不断加强和改进党的民族工作，扎实推进民族团结进步事业。

第一，立足中华民族悠久历史，加强中华民族共同体理论体系建设。理论是意识形态的基石。理论研究越深入，对意识形态的支撑就越坚强有力。铸牢中华民族共同体意识，需要构建科学完备的中华民族共同体理论体系。中华民族有自身独特的历史，解析中华民族的历史，就不能套用西方那一套民族理论。构建中华民族共同体理论体系，必须立足中华民族悠久历史，把马克思主义民族理论同中国具体实际相结合、同中华优秀传统文化相结合，遵循中华民族发展的历史逻辑、理论逻辑，科学揭示中华民族形成和发展的道理、学理、哲理。

第二，着眼建设中华民族现代文明，不断构筑中华民族共有精神家园。党的二十大后不久，我提出建设中华民族现代文明这一重大命题。今年6月，我在文化传承发展座谈会上就此作了初步阐述。建设中华民族现代文明，是我们这样一个具有五千多年文明史国家的豪迈壮举，是实现中华民族伟大复兴的应有之义。从党的民族工作来看，建设中华民族现代文明，必须顺应中华民族从历史走向未来、从传统走向现代、从多元凝聚为一体的发展大趋势，深刻理解把握中华文明的突出特性，在新的历史起点上不断构筑中华民族共有精神家园，为铸牢中华民族共同体意识奠定坚实的精神和文化基础。

第三，促进各民族广泛交往交流交融，以中华民族大团结促进中国式现代化。交往交流交融，是增进民族团结、铸牢中华民族共同体意识、推进中华民族共同体建设的必由之路。中华民族在各民族交往交流交融中铸就，中华民族伟大复兴也必将在各民族交往交流交融中实现。中华民族大团结是以中国式现代化全面推进中华民族伟大复兴的前提和基础，强国建设、民族复兴的进程，必然是各民族广泛交往交流交融的过程，必然是各民族共同团结奋斗、共同繁荣发展的过程。

第四，讲好中华民族故事，大力宣介中华民族共同体意识。民族工作是凝聚人心、汇聚力量的工作，涉民族宣传做得好不好，关系人心向背，关系党和国家形象。必须坚定“四个自信”，积极主动加强宣传引导，大力宣传中华民族的历史，大力宣传中华民族共同体理论，大力宣传新时代党的民族工作取得的历史性成就，大力宣传中华民族同世界各国人民携手构建人类命运共同体的美好愿景。

目录

CONTENTS

■ 卷首语

铸牢中华民族共同体意识当 推进新时代党的民族工作高质量发展 人民网/01

■ 新闻纵横

成都成高阀门股份有限公司2023年表彰大会暨新春文艺汇演 周丽/03

乘风简讯 河冰/04

欢乐迎新年 健康齐奋进 周丽/05

■ 知识窗

关于阀门常用碳钢的一般知识 郑煜川/06

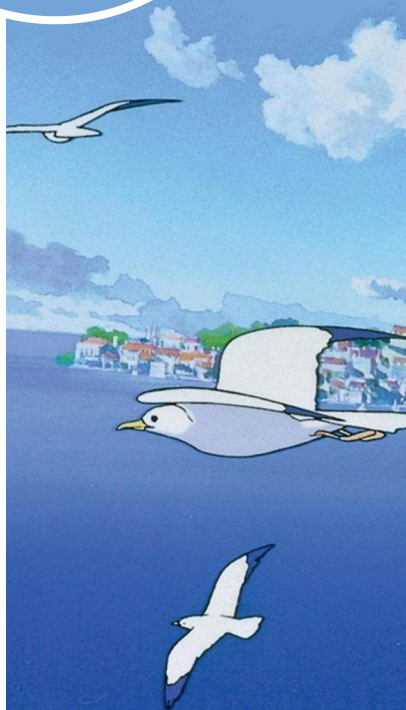
■ 共青城专版

春节在拉萨的街头走一走 李妍/08

■ 诗意生活

池鱼 张海林/09

乘风 简讯



成都成高阀门股份有限公司2023年度表彰大会暨新春文艺汇演已于2024年2月1日成功落幕！这次盛会由外贸部邓惠文、公司办孙焕煜、技术部刘莎和邓周共同主持，以《恭喜发财》的音乐拉开了帷幕。



公司副总经理李勇随后宣读了评优表彰决定，向受表彰的员工和团队表示祝贺。在表彰环节上，公司董事长丁骐、总经理张俊、副总经理曾品其、丁珂、李勇、王毅、龚王军等分别为“员工新人奖”、“技术明星”、“销售售后服务明星”、“优秀员工”、“先进集体”和“大邑工匠、大邑县E类人才”颁发奖项。此外，公司领导还向公司的“成都工匠”、“大邑工匠”和“高级技师”授予了袖章，以示荣耀。最后，优秀员工代表李军发表了获奖感言。



在文艺汇演环节中，我们享受了《恭喜发财》的喜庆，展望着好运的到来；《玫瑰》和《青春》传递了激情与活力；《趣说阀门》以幽默诠释了我们的产品，而《萱草花》则让我们的思绪飘向亲情的温暖；《当战》演绎了翩若惊鸿、宛若游龙的现代艺术；《虞兮叹》讲述了虞姬与项羽的爱恨情仇；《三句半》呈现了一段独具匠心的传统曲艺新解；《飘向北方》带来了一股思乡的柔情，把游子对追梦之路对坚定与渴望娓娓道来；《酒家》以柔美的舞姿，优雅地诠释了女性的风华绝代；《三生三世》让我们感受生命故事的丰富层次；最后，《舞蹈串烧》以动感的节奏将我们一同带回了那个无忧无虑、激情燃烧的90年代。每一个节目表演形式多样，如璀璨的星光，照亮了舞台，也映射出成高人才华横溢的风采。



随后，总经理张俊表示，希望所有受到表彰的先进能够继续发扬艰苦淳朴的作风，坚持实事求是，多做工作，并号召全体员工向他们学习，在新的一年里能够紧跟公司步伐，坚持创新，努力拼搏。



最后，董事长丁骐对获得表彰的先进人员们表示热烈祝贺，并向大会主持人和所有演职人员表示感谢。他表示，本次表彰大会即热烈又隆重，同时展现了一个阳光、诚信、自信、激情、踏实的企业精神，彰显了成高人团结一致，充满活力的精神。回顾2023年，这是不平凡的一年，充满着挑战，但正因为有大家的支持，公司发展稳步向前。展望2024年，希望全体员工继续努力，坚守岗位，不断创新，为建设更美好的成高贡献自己的力量！在龙年来临之际，恭祝全体员工龙年大吉，家庭幸福团圆！



供稿/周丽

2024年02月02日上午，大邑县政协副主席余岚代表政协主席王伟对我公司大邑县优秀专家人才、董事长丁骐和焊工班组长杨少林（成都工匠）春节慰问！



供稿/河冰

欢乐迎新年 健康齐奋进

以“欢乐迎新年 健康齐奋进”为主题的2024新春运动会在欢声笑语中于2月2日圆满结束。本次运动会以增进职工身心健康为宗旨，旨在提倡积极向上的生活态度，激发职工的工作热情和团队合作精神。运动会设置了16个项目，个人项目于1月26日陆续展开，包括了踢毽子、围棋、象棋、羽毛球、乒乓球等常规比赛项目，王者荣耀作为新兴项目广受欢迎，团体项目于2月2日集中进行，包括了拔河、50米接力、珠行接力等。

2日上午，伴随公司副总经理丁珂的开幕式致辞，运动会拉开了帷幕。他表示大家应共同协作，秉承“友谊第一，比赛第二”的竞技精神，为本次运动会带来更多精彩和欢乐。



整场运动会充满了欢乐和激情，通过参与运动会，各部门之间配合默契，增进了相互之间的了解和交流，加强了团队合作意识。

此次运动会不仅传递了健康快乐的正能量，也激励着全体职工在新的一年里勇往直前。职工们纷纷表示，通过这次运动会，他们不仅锻炼了身体，也增强了团队凝聚力和工作热情，更重要的是认识到健康对于个人和团队的重要性。以下是比赛精彩瞬间：



以下是本次运动会所有参赛项目的获奖情况：

2024年迎新春运动会获奖名单				
项目	类型	一等奖	二等奖	三等奖
拔河	团队赛	四支部，黄攀队	五支部，李南洋队	二支部，兰东队
50米迎面接力跑	团队赛	余长宇队	牟俊茂队	李翔队
丢沙包	团队赛	牟磊队	陈竹队	李久雨队，董尊队，鹿玉露队
珠行接力	团队赛	王廷队	何家馨队	张苗队
跳大绳	团队赛	刘珊珊队	张苗队，范小芳队	陈婧队，张婧队
争分夺秒	团队赛	牟磊队，王卫华队	何家馨队	刘珊珊队
滚滚向前	个人赛	何建伟	吴虹粮	胡廷，李翔
跳绳	个人赛	邱艳红	罗杰	黄宇佳、汤艳丽、李虹彪、且丹
踢毽子	个人赛	肖鹏	李倩	牟艳梅、孙和兵
乒乓球（女）	个人赛	杨文婧	张玉蓉	张苗、且丹
乒乓球（男）	个人赛	孙焕煌	揭继东	李科、甘升鹏
羽毛球（女）	个人赛	张苗	赵永红	余彩玲、高学珍
羽毛球（男）	个人赛	李梦文	郑雄	孙焕煌、刘俊（技术部）
象棋	个人赛	何家馨	郑望川	董祥建、李扬
围棋	个人赛	杨超	王静华	杨庭耀、邱涛
五子棋	个人赛	赵晓晴	曹超	白开玉、何家鑫
王者荣耀	团队赛	黄攀队	余长宇队	李春伟队、吴虹粮队
篮球	团队赛	西区篮球队	东区篮球队	市场部篮球队

供稿/周丽

关于阀门常用碳钢的一般知识

碳钢，也叫碳素钢，是含碳0.0218%~2.11%，含锰0.25%~1.6%且不含有意添加其他合金元素（除为脱氧目的添加的Si和Al等元素外）的铁碳合金。碳钢具有较好的力学性能、工艺性能，价格低廉，因而广泛应用于机械制造。

碳钢的强度、硬度等性能主要取决于含碳量。一般碳含量越高，其强度和硬度也越高。热处理可以进一步改善其力学性能，获得不同的强度、硬度、塑性、韧性等，从而满足不同的产品需求。钢中的杂质元素、非金属夹杂物以及内部组织缺陷等对其性能影响也较大，因此应严格控制其内部杂质含量。

碳钢的分类，碳钢一般按成分和用途等进行分类，常见分类如下：

（1）按碳含量分类

- a) 低碳钢（软钢）：碳含量小于0.25%的碳素钢，其塑性、韧性良好，适用于各种冷、热加工。
- b) 中碳钢：碳含量0.25%~0.60%的碳素钢，其各种性能较为均衡，淬火效果也显著，在齿轮、轴、弹簧等结构零件上广泛应用。
- c) 高碳钢：碳含量大于0.60%的碳素钢，高碳钢具有较高的强度、硬度和耐磨性，较差的韧性和塑性，主要用于制作模具、量具、刀具等。

（2）按质量分类

- a) 普通碳素钢： $w(S) \leq 0.050\%$ ， $w(P) \leq 0.045\%$ ；
- b) 优质碳素钢： $w(S) \leq 0.035\%$ ， $w(P) \leq 0.040\%$ ；
- c) 高级优质碳素钢： $w(S) \leq 0.020\%$ ， $w(P) \leq 0.030\%$ ；
- d) 特级优质碳素钢： $w(S) \leq 0.015\%$ ， $w(P) \leq 0.025\%$ ；

（3）按钢的用途分类

- a) 碳素结构钢：主要用于制造各种工程构件和机器零件，这类钢一般属于低碳和中碳钢。
- b) 碳素工具钢：主要用于制造各种刀具、量具、模具，这类钢含碳量较高，一般属于高碳钢。

（4）按钢的冶炼脱氧程度分类

- a) 沸腾钢：指脱氧不彻底的钢，代号为F；
- b) 半镇静钢：指脱氧程度介于沸腾钢和镇静钢之间，代号为B；
- c) 镇静钢：指脱氧彻底的钢，代号为Z；
- d) 特殊镇静钢：指进行特殊脱氧的钢，代号为TZ。

阀门常用碳钢包括碳素钢铸件、锻件、棒材、板材等，主要为优质碳素结构钢，通常为镇静钢，以低碳和中碳钢为主。碳素钢适用于油品、天然气、水等非腐蚀性或腐蚀性小的介质工况，一般碳钢适用温度

范围为-29℃~425℃，如A105、WCB、WCC等。对低温碳素钢如LF2、LF6、LCB、LCC等可适用于低于-29℃。阀门常用碳钢铸件和锻件牌号及标准见表1。

表1 阀门常用碳素钢牌号及标准

材料类型	国家	标准号	材料牌号			使用温度范围
			WCA	WCB	WCC	
铸件	中国	GB/T 12229	WCA	WCB	WCC	-29℃~425℃
			ZG205-415	ZG2520-485	ZG275-485	-29℃~425℃
		JB/T 7248	LCA	LCB	LCC	-46℃~425℃
	美国	ASTM A216/A216M	WCA	WCB	WCC	-29℃~425℃
			UNS J02502	UNS J03002	UNS J02503	-29℃~425℃
	ASTM A352/A325M	LCA	LCB	LCC	-46℃~425℃	
锻件	中国	GB/T 12228	A105、25			-29℃~425℃
		NB/T 47008	20、35、16Mn			-29℃~425℃
		NB/T 47009	16MnD			-45℃~425℃
	美国	ASTM A105/A105M	A105			-29℃~425℃
		ASTM A350/A350M	LF2 (-46℃~425℃)、LF6 (-51℃~425℃)			

碳钢的选材注意事项：

- (1) 不允许使用含铅的碳钢。
- (2) 温度范围应根据其温度压力额定值进行选用。
- (3) 碳当量计算公式为 $CE=C+Mn/6+(Cr+Mo+V)/5+(Ni+Cu)/15$ 。
- (4) 焊接受压元件用碳钢，其成分应符合： $C\leq 0.23\%$ ， $P\leq 0.025\%$ ， $S\leq 0.020\%$ ， $CE\leq 0.43\%$ 。
- (5) 对有抗H2S要求的介质，按ISO 15156、NACE MR0175、NACE MR0103规定，碳钢硬度应不大于22HRC，对A105材料其硬度应不大于187HB。碳当量应不大于0.43%，对P、S、C含量应进行严格控制。
- (6) 锻件不允许任何修正材料缺陷的焊补。铸件的补焊应选用低氢焊条并严格按对应的焊接工艺评定进行。ZG250-458、WCB铸件，考虑其焊接性能，其含碳量一般不应超过0.25%。
- (7) 碳钢常用热处理方式为退火、正火、正火+回火、淬火+回火等。
- (8) 对低温碳钢，应按要求进行低温冲击试验。

供稿/郑煜川

春节在拉萨的街头走一走

春节的拉萨，阳光明媚，空气中弥漫着浓浓的节日气息。漫步在街头，仿佛置身于一个五彩斑斓的梦境。在这个特殊的时刻，这座古城迎来了一年中最为繁华的时刻。街道两旁，红红的灯笼高挂，光影交错间，洋溢着喜庆和祥和。这些灯笼在微风中摇曳，仿佛在诉说着古老的故事，见证着拉萨的沧桑变迁。

夜幕降临，华灯初上，整个城市被温暖的灯光所笼罩，营造出一种温馨而祥和的氛围。街头巷尾，身着鲜艳藏服的行人络绎不绝。孩子们欢声笑语，奔跑嬉戏；老人们笑容满面，祈福纳祥。不时传来阵阵悦耳的钟声，那是来自大昭寺的方向，深沉而悠扬。这些钟声似乎有一种魔力，能瞬间净化人们的心灵，让所有烦恼和疲惫都烟消云散。

在节日的气氛中，人们的脸上都洋溢着幸福和满足的笑容，彼此祝福着新年的到来。街头的小贩摊位上，各种特色小吃琳琅满目。烤羊肉串的香味与酥油茶浓香的交织在一起，让人垂涎欲滴。这些小吃的味道独特，让人回味无穷。而那些色彩斑斓的经幡在风中飘扬，仿佛在向天空诉说着人们的祈愿和心愿。每一面经幡都代表着一种信仰和希望，让人们相信在这片土地上，有着无尽的奇迹和可能。

走过转经筒，你能感受到那来自信仰的力量。这些转经筒日夜不停地旋转着，代表着人们对生命的敬畏和对未来的期盼。在转经筒的旁边，信徒们虔诚地祈祷着，他们用最纯净的心声与神灵对话，寻求心灵的慰藉。在这个神圣的地方，人们都怀着一颗谦卑和感恩的心，希望在新的一年里能拥有更多的幸福和美好。

夜幕降临，华灯初上。拉萨的夜空璀璨夺目，星星仿佛触手可及。在八廓街上，身着汉服的少女轻盈地舞动着水袖，与藏族的歌舞相互交融，形成一道美丽的风景线。这些歌舞充满了浓郁的民族特色，展现着藏族文化的深厚底蕴和独特魅力。同时那些手工艺人精心制作着各种藏式纪念品，从壁画到珠宝，每一件都独具匠心。这些纪念品不仅具有很高的艺术价值，更是传承了千年的文化精髓。

漫步在春节的拉萨街头，仿佛置身于一个充满神秘色彩和民族风情的画卷中。这里不仅有美丽的自然风光和独特的民俗文化，更有一份信仰和热情在每个人心中燃烧。在这片土地上，人们用最真挚的情感和最淳朴的方式庆祝着新年的到来。让人不禁沉醉其中，流连忘返。

印象·拉萨

供稿/李妍

池鱼

供稿/张海林

晨雾弥漫冬日寒，蓉城今朝雪飞扬。
池鱼悠游戏水间，鹤立池沿为一餐。
不知前路何所向，只道生计迫人忙。
待到日升雾散时，冬去春来又一年。



编委会主任：丁 骐

编委会副主任：张 俊、曾品其、丁 珂、李 勇
王 毅、龚王军

编委会委员：李建云、孙和兵、李红彪、罗 峰
袁小虎、汪 涛、李 倩、周 丽

·联系我们·

通讯（投稿）地址：四川省成都市大邑县光华路6号

电子信箱：ccfv@china-cfft.com

公司官网：www.china-cfft.com

联系电话：028-88281770-2003

打开微信扫描右侧二
维码，即可关注官方
微信公众号



（集团官微）



（成高官微）

打开微信扫描右侧二
维码，即可进入官网



《乘风通讯》期待您的来稿！